

**1/Θ ΟΛΟΗΜΕΡΟ ΝΗΠΙΑΓΩΓΕΙΟ ΚΙΒΕΡΙΟΥ  
& ΠΑΡΑΡΤΗΜΑ ΑΧΛΑΔΟΚΑΜΠΟΥ  
ΣΧ. ΕΤΟΣ 2013-2014**

**ΠΡΟΓΡΑΜΜΑ  
ΠΕΡΙΒΑΛΛΟΝΤΙΚΗΣ ΑΓΩΓΗΣ**

**«ΠΡΩΤΑ ΘΕΜΕΛΙΑ  
ΤΟΥ ΣΠΙΤΙΟΥ  
ΚΡΑΣΙ, ΨΩΜΙ ΚΑΙ ΛΑΔΙ»**



**ΝΗΠΙΑΓΩΓΟΙ:  
ΑΓΓΕΛΙΚΗ ΓΚΟΛΕΜΗ  
ΑΓΓΕΛΙΚΗ ΝΤΕΡΤΗ**



ΠΕΡΙΒΑΛΛΟΝΤΙΚΗ ΟΜΑΔΑ ΝΗΠΙΑΓΩΓΕΙΟΥ ΚΙΒΕΡΙΟΥ:

ΝΗΠΙΑ 7

ΠΡΟΝΗΠΙΑ 12



ΠΕΡΙΒΑΛΛΟΝΤΙΚΗ ΟΜΑΔΑ ΝΗΠ/ΓΕΙΟΥ ΑΧΛΑΔΟΚΑΜΠΟΥ:

ΝΗΠΙΑ 2

ΠΡΟΝΗΠΙΑ 2



Το περιβάλλον είναι υπόθεση όλων μας και οφείλουμε να το προστατέψουμε

Στα πλαίσια των καλών πρακτικών και καινοτόμων δράσεων που πραγματοποιούνται στα νηπιαγωγεία μας, καθώς και της προσπάθειας ευαισθητοποίησης των παιδιών πάνω σε θέματα περιβαλλοντικά, πολιτιστικά, αγωγής υγείας κλπ., υλοποιήσαμε θεματικές προσεγγίσεις, προγράμματα σχολικών δραστηριοτήτων και καινοτόμες δράσεις με περιβαλλοντικό περιεχόμενο.

Θελήσαμε να συνδέσουμε μεταξύ τους αυτά τα προγράμματα και τις δράσεις και προσπαθήσαμε να περάσουμε στα παιδιά το μήνυμα ότι όλα όσα αφορούν το περιβάλλον, είτε θετικά, είτε αρνητικά, είναι αλληλένδετα, διαχρονικά, έχουν μια συνέχεια και επηρεάζουν άμεσα τη ζωή μας.

Η αφορμή για την έναρξη του προγράμματος δόθηκε με την παροιμία «Πρώτα θεμέλια του σπιτιού κρασί, ψωμί και λάδι», στα πλαίσια της θεματικής προσέγγισης «ο τρύγος». Αφού μάθαμε και επεξεργαστήκαμε την παροιμία, αποφασίσαμε μετά από συζήτηση με τα παιδιά να μάθουμε περισσότερα για τα προϊόντα αυτά.

ΣΧ. ΕΤΟΣ 2013-2014

1/Θ ΟΛΟΗΜΕΡΟ ΝΗΠΙΑΓΩΓΕΙΟ ΚΙΒΕΡΙΟΥ  
& ΠΑΡΑΡΤΗΜΑ ΑΧΛΑΔΟΚΑΜΠΟΥ

ΝΗΠΙΑΓΩΓΟΙ: ΑΓΓΕΛΙΚΗ ΓΚΟΛΕΜΗ  
ΑΓΓΕΛΙΚΗ ΝΤΕΡΤΗ

## ΜΕΘΟΔΟΛΟΓΙΚΟΣ ΣΧΕΔΙΑΣΜΟΣ ΠΡΟΓΡΑΜΜΑΤΩΝ ΚΑΙ ΔΡΑΣΕΩΝ:

- Διαθεματική και διεπιστημονική προσέγγιση από όλες τις μαθησιακές περιοχές του Δ.Ε.Π.Π.Σ.
- Καταιγισμός ιδεών.
- Διερεύνηση
- Ομαδο-συνεργατική διδασκαλία.
- Συνεργασία με γονείς, Εθνικά Θεματικά Δίκτυα και Κ.Π.Ε. καθώς και άλλους φορείς.
- Εκπαιδευτικές επισκέψεις στα πεδία.



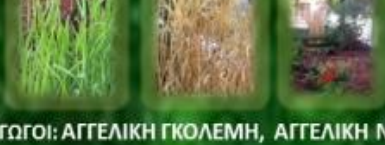
Όλες οι δραστηριότητες οργανώθηκαν διαθεματικά και διεπιστημονικά, από τα γνωστικά αντικείμενα του Δ.Ε.Π.Π.Σ. για το νηπιαγωγείο:

- Γλώσσα,
- Μαθηματικά,
- Μελέτη Περιβάλλοντος (Φυσικές Επιστήμες, Βιολογία, Γεωγραφία, Ιστορία),
- Εικαστική Αγωγή (Δημιουργία και Έκφραση),
- Φυσική Αγωγή,
- Πληροφορική και χρήση Τ.Π.Ε.

ΠΡΟΓΡΑΜΜΑ ΠΕΡΙΒΑΛΛΟΝΤΙΚΗΣ ΑΓΩΓΗΣ  
«ΠΡΩΤΑ ΘΕΜΕΛΙΑ ΤΟΥ ΣΠΙΤΙΟΥ ΚΡΑΣΙ, ΨΩΜΙ ΚΑΙ ΛΑΔΙ»

1/Θ ΟΛΟΗΜΕΡΟ ΝΗΠΙΑΓΩΓΕΙΟ ΚΙΒΕΡΙΟΥ  
& ΠΑΡΑΡΤΗΜΑ ΑΧΛΑΔΟΚΑΜΠΟΥ  
ΣΧ. ΕΤΟΣ 2013-2014

ΕΘΝΙΚΟ ΘΕΜΑΤΙΚΟ ΔΙΚΤΥΟ Π.Ε. «ΤΑ  
ΤΟΠΙΚΑ ΠΡΟΪΟΝΤΑ ΣΕ ΜΙΑ ΚΟΙΝΩΝΙΑ  
ΑΕΙΦΟΡΙΑΣ» Κ.Π.Ε. ΚΡΕΣΤΕΝΩΝ



ΝΗΠΙΑΓΩΓΟΙ: ΑΓΓΕΛΙΚΗ ΓΚΟΛΕΜΗ, ΑΓΓΕΛΙΚΗ ΝΤΕΡΤΗ

## ΠΡΟΓΡΑΜΜΑ ΠΕΡΙΒΑΛΛΟΝΤΙΚΗΣ ΑΓΩΓΗΣ

### «ΠΡΩΤΑ ΘΕΜΕΛΙΑ ΤΟΥ ΣΠΙΤΙΟΥ ΚΡΑΣΙ, ΨΩΜΙ ΚΑΙ ΛΑΔΙ»

#### ΣΚΟΠΟΣ ΤΟΥ ΠΡΟΓΡΑΜΜΑΤΟΣ:

Τα παιδιά να μάθουν με βιωματικό και ενεργητικό τρόπο για το αμπέλι, το σιτάρι και την ελιά τα προϊόντα και τα παράγωγά τους, για τις αγροτικές εργασίες και καλλιέργειες. Να κατανοήσουν τη σημασία τους ως τοπικών προϊόντων, τη διατροφική τους αξία και τη χρησιμότητά τους. Να έρθουν σε επαφή με τη διαχρονική σημασία που έχουν τα προϊόντα αυτά ανά τους αιώνες στην Ελλάδα. Να αποκτήσουν θετικές στάσεις και υγιείς συνήθειες.

# ΠΡΟΓΡΑΜΜΑ ΠΕΡΙΒΑΛΛΟΝΤΙΚΗΣ ΑΓΩΓΗΣ «ΠΡΩΤΑ ΘΕΜΕΛΙΑ ΤΟΥ ΣΠΙΤΙΟΥ ΚΡΑΣΙ, ΨΩΜΙ ΚΑΙ ΛΑΔΙ»

## ΕΠΙΜΕΡΟΥΣ ΣΤΟΧΟΙ ΤΟΥ ΠΡΟΓΡΑΜΜΑΤΟΣ:

- Να μάθουν για το αμπέλι, το σταφύλι και τα παράγωγά του, τη διαδικασία του τρύγου.
- Να μάθουν για τη σπορά, τους σπόρους, το σιτάρι και τα παράγωγά του.
- Να μάθουν για την ελιά, το λιομάζωμα και τα παράγωγά της.
- Να μάθουν για τον τρόπο καλλιέργειας και για την επεξεργασία αυτών των προϊόντων παλιά και σήμερα.
- Να μάθουν για τη διατροφική τους αξία και να αποκτήσουν υγιείς συνήθειες.
- Να μάθουν για τη σημασία τους ως τοπικών προϊόντων της Αργολίδας και της Ελλάδας.
- Να εμπλουτίσουν το λεξιλόγιό τους με έννοιες που αφορούν τις γεωργικές καλλιέργειες.
- Να καλλιεργήσουν το ομαδικό πνεύμα και τη συνεργασία.
- Να καλλιεργήσουν τη φαντασία και τις δημιουργικές τους ικανότητες.
- Να έρθουν σε επαφή με το περιβάλλον, τις καλλιέργειες, τις καιρικές συνθήκες και τα φυσικά φαινόμενα που τις επηρεάζουν.
- Να γνωρίσουν έθιμα, τραγούδια, μύθους, παραμύθια, παραδόσεις γι' αυτά τα προϊόντα.
- Να οδηγούνται στη γνώση χρησιμοποιώντας τις δυνατότητες που τους δίνει η χρήση του Η/Υ και του διαδικτύου.
- Να συγκεντρώνουν και να αξιοποιούν πληροφορίες.
- Να γίνει άνοιγμα του σχολείου στην τοπική κοινωνία.

# ΠΡΟΓΡΑΜΜΑ ΠΕΡΙΒΑΛΛΟΝΤΙΚΗΣ ΑΓΩΓΗΣ

## «ΠΡΩΤΑ ΘΕΜΕΛΙΑ ΤΟΥ ΣΠΙΤΙΟΥ ΚΡΑΣΙ, ΨΩΜΙ ΚΑΙ ΛΑΔΙ»

- Δημιουργία εννοιολογικού χάρτη τον οποίο συμβουλευόμασταν κατά τη διάρκεια υλοποίησης των επιμέρους ενοτήτων του προγράμματός μας και ενίοτε τον εμπλουτίζαμε.
- Συγκέντρωση πληροφοριών για αυτά τα προϊόντα.
- Διαμόρφωση σχετικής γωνιάς με εποπτικό υλικό, αντικείμενα κλπ
- Ο ρόλος των νηπιαγωγών υπήρξε υποστηρικτικός, καθοδηγητικός και συμβουλευτικός.



# «ΠΡΩΤΑ ΘΕΜΕΛΙΑ ΤΟΥ ΣΠΙΤΙΟΥ ΚΡΑΣΙ, ΨΩΜΙ ΚΑΙ ΛΑΔΙ»

1<sup>η</sup> θεματική προσέγγιση: **Νόστιμα, γλυκά σταφύλια και καλά κρασιά**

## Εννοιολογικός χάρτης



Δραστηριότητες:

#### ΓΛΩΣΣΑ:

- Συζήτηση, δημιουργία εννοιολογικού χάρτη
- Ανάγνωση, επεξεργασία και δραματοποίηση μύθων, παραμυθιών, ποιημάτων, παροιμιών, αινιγμάτων («ο Διόνυσος», «η αλεπού και τα σταφύλια», «ένα τσαμπί σταφύλι», «Ο παππούλης» Β. Ρώτας, κλπ)
- Λεξιλόγιο: αμπέλι, κληματαριά, σταφύλι, αμπελόφυλλο, τσαμπί, ρόγα, πατητήρι, μούστος, κρασί, οίνος, οινοποιείο

#### ΜΑΘΗΜΑΤΙΚΑ:

- Δημιουργία καταστάσεων προβληματισμού από τις εκπαιδευτικούς και επίλυσή τους από τα παιδιά μέσα από διαδικασίες δοκιμής, επαλήθευσης και ελέγχου
- Λογικομαθηματικές και χωροχρονικές έννοιες: πάνω-κάτω, μέσα-έξω, μικρό-μεγάλο, πριν-μετά κλπ

#### ΜΕΛΕΤΗ ΠΕΡΙΒΑΛΛΟΝΤΟΣ:

- συγκέντρωση πληροφοριών για το σταφύλι, τον τρύγο, το μούστο, το κρασί
- Παρατήρηση και περιγραφή αμπελόφυλλων, τσαμπιών, ρογών σταφυλιού (χρώματα, γεύση, μυρωδιά)
- Φέρνουμε άδεια μπουκάλια κρασιών με ετικέτες και ψάχνουμε στο χάρτη τις περιοχές προέλευσης
- Στύβουμε σταφύλια για να φτιάξουμε κρασί στο νηπιαγωγείο
- Φτιάχνουμε μουσταλευριά στο νηπιαγωγείο, αφού επεξεργαστούμε τη συνταγή και τα υλικά
- Ιστορική αναφορά: τι γινόταν παλιά και τι γίνεται σήμερα
- Παρουσίαση και αναπαράσταση εθίμων του τρύγου και του πατητηριού
- Επίσκεψη σε αμπελώνα και οινοποιείο της περιοχής μας
- Θρησκευτική παράδοση: η Θεία Κοινωνία

#### ΕΙΚΑΣΤΙΚΗ ΑΓΩΓΗ:

- Παρουσίαση έργων τέχνης από την αρχαιότητα ως σήμερα όπως παραστάσεις σε αρχαία αγγεία, ψηφιδωτά, γλυπτά, αγιογραφίες, πίνακες ζωγραφικής (Θεόφιλου Χατζημιχαήλ «ο Βάκχος», Γ. Ιακωβίδη «Νεκρή φύση με σταφύλια»)
- Δημιουργική έκφραση των παιδιών με διάφορα υλικά και τεχντροπίες
- Εκμάθηση, επεξεργασία και δραματοποίηση τραγουδιών («Τσιριτρό» Ζ. Παπαντωνίου, «Μπαίνω μες στ' αμπέλι» παραδοσιακό, «Που πας αφέντη μέρμηγκα» παραδοσιακό)

#### ΠΛΗΡΟΦΟΡΙΚΗ:

- Χρήση του διαδικτύου
- Χρήση κατάλληλων λογισμικών και εκπαιδευτικού ψηφιακού υλικού



# «ΠΡΩΤΑ ΘΕΜΕΛΙΑ ΤΟΥ ΣΠΙΤΙΟΥ ΚΡΑΣΙ, ΨΩΜΙ ΚΑΙ ΛΑΔΙ»

## Νόστιμα, γλυκά σταφύλια και καλά κρασιά



στύψαμε σταφύλια για να φτιάξουμε κρασί και φτιάξαμε μουσταλευριά για να φάμε και να προσφέρουμε στους γονείς

# «ΠΡΩΤΑ ΘΕΜΕΛΙΑ ΤΟΥ ΣΠΙΤΙΟΥ ΚΡΑΣΙ, ΨΩΜΙ ΚΑΙ ΛΑΔΙ»

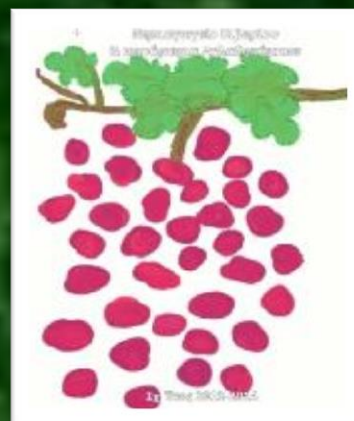
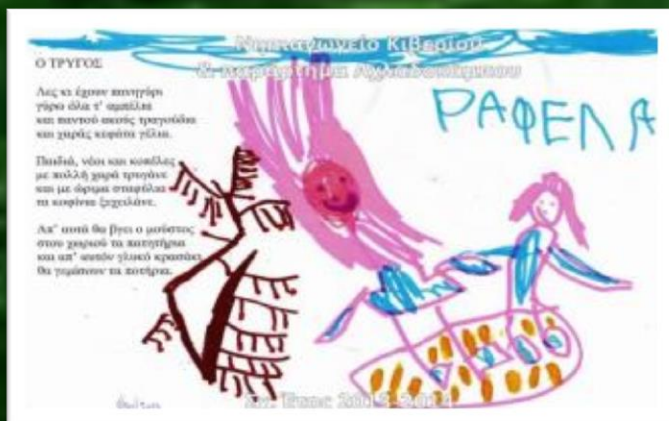
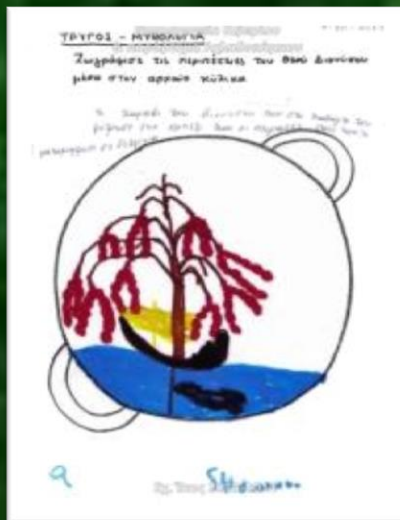
## Νόστιμα, γλυκά σταφύλια και καλά κρασιά



εκπαιδευτικές επισκέψεις στα πεδία,  
επίσκεψη σε αμπελώνα και οινοποιείο

# «ΠΡΩΤΑ ΘΕΜΕΛΙΑ ΤΟΥ ΣΠΙΤΙΟΥ ΚΡΑΣΙ, ΨΩΜΙ ΚΑΙ ΛΑΔΙ»

## Νόστιμα, γλυκά σταφύλια και καλά κρασιά



έκφραση και δημιουργία, ζωγραφική, κατασκευές, μυθολογία, παράδοση, ποιήματα, τραγούδια, παροιμίες, αινίγματα

# «ΠΡΩΤΑ ΘΕΜΕΛΙΑ ΤΟΥ ΣΠΙΤΙΟΥ ΚΡΑΣΙ, ΨΩΜΙ ΚΑΙ ΛΑΔΙ»

2<sup>η</sup> θεματική προσέγγιση: Από το σποράκι στο θρεπτικό ψωμάκι

Εννοιολογικός χάρτης



Δραστηριότητες:

#### ΓΛΩΣΣΑ:

- Συζήτηση, δημιουργία εννοιολογικού χάρτη
- Ανάγνωση, επεξεργασία και δραματοποίηση μύθων, παραμυθιών, ποιημάτων, παροιμιών, αινιγμάτων («Η θεά Δήμητρα και η αρπαγή της Περσεφόνης», «Ελαΐς, Σπερμώ, Οινώ, οι οινοτρόποι», «Άρης ο σταρένιος», «Θάλασσα χρυσή» Στ. Καρυτινού κλπ)
- Λεξιλόγιο: σπόρος, σιτάρι, δημητριακά, γεωργός, μύλος, μυλωνάς, αλεύρι, φούρνος, αρτοποιός, ψωμί, άρτος

#### ΜΑΘΗΜΑΤΙΚΑ:

- Δημιουργία καταστάσεων προβληματισμού από τις εκπαιδευτικούς και επίλυσή τους από τα παιδιά μέσα από διαδικασίες δοκιμής, επαλήθευσης και ελέγχου
- Λογικομαθηματικές και χωροχρονικές έννοιες: μπροστά-πίσω, ανάμεσα, πριν-μετά, πολλά-λίγα, ίδιο-διαφορετικό, χρονική ακολουθία κλομαδοποιήσεις, ταξινομήσεις, σειροθετήσεις,

#### ΜΕΛΕΤΗ ΠΕΡΙΒΑΛΛΟΝΤΟΣ:

- Συγκέντρωση πληροφοριών για τους σπόρους, το σιτάρι, το ψωμί
- Παρατήρηση και περιγραφή διαφόρων σπόρων, σιταριού, σταχιών
- Σπέρνουμε σιτάρι και διάφορους σπόρους και παρατηρούμε καθημερινά την ανάπτυξή τους
- Ο κύκλος του ψωμιού και η διατροφική του αξία
- Ζυμώνουμε σε διάφορες περιστάσεις φτιάχνοντας ψωμί, κουλουράκια, μακαρόνια κατσιαστά, λαζαράκια
- Ιστορική αναφορά: τι γινόταν παλιά και τι γίνεται σήμερα
- Παρουσίαση και αναπαράσταση των εθίμων «η Περπερούνα», «Καλά μπερκέτια» και «η Μεσοσπορίτισσα»
- Θρησκευτική παράδοση: το πρόσφορο, η Θεία Κοινωνία, η Αρτοκλασία,
- Επίσκεψη σε φούρνο της περιοχής μας

#### ΕΙΚΑΣΤΙΚΗ ΑΓΩΓΗ:

- Παρουσίαση έργων τέχνης από την αρχαιότητα ως σήμερα: παραστάσεις σε αρχαία αγγεία, ψηφιδωτά, γλυπτά, αγιογραφίες, πίνακες ζωγραφικής (Θεόφιλου Χατζημιχαήλ «Εισόδημα στο Μόλυβο» και «Μέγα αρτοποιείο» , Ν. Γύζη «Ψωμιά»)
- Δημιουργική έκφραση των παιδιών με διάφορα υλικά και τεχνοτροπίες
- Εκμάθηση, επεξεργασία και δραματοποίηση τραγουδιών («ο γεωργός πάει στον αγρό», «ο μύλος γυρίζει»)

#### ΠΛΗΡΟΦΟΡΙΚΗ:

- Χρήση του διαδικτύου
- Χρήση κατάλληλων λογισμικών και εκπαιδευτικού ψηφιακού υλικού

# «ΠΡΩΤΑ ΘΕΜΕΛΙΑ ΤΟΥ ΣΠΙΤΙΟΥ ΚΡΑΣΙ, ΨΩΜΙ ΚΑΙ ΛΑΔΙ»

## Από το σποράκι στο θρεπτικό ψωμάκι



σπείραμε σιτάρι και άλλους σπόρους και βολβούς σε κυπελάκια, γλάστρες και στον κήπο μας, πραγματοποιώντας ταυτόχρονα τα έθιμα «Καλά μπερκέτια», «Περπερούνα». Παρακολουθήσαμε τα στάδια ανάπτυξης.



# «ΠΡΩΤΑ ΘΕΜΕΛΙΑ ΤΟΥ ΣΠΙΤΙΟΥ ΚΡΑΣΙ, ΨΩΜΙ ΚΑΙ ΛΑΔΙ»

## Από το σποράκι στο θρεπτικό ψωμάκι

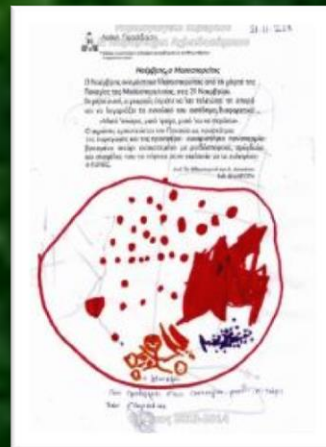
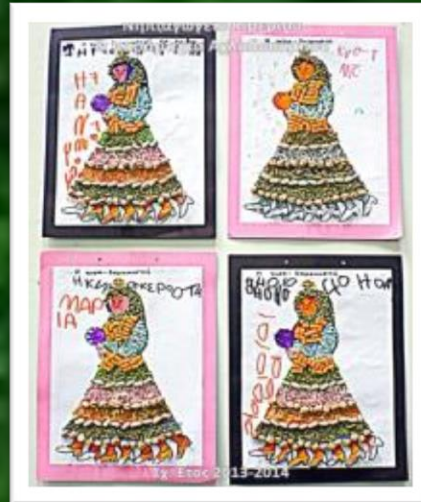


μάθαμε για το σιτάρι, το αλεύρι και τον κύκλο του ψωμιού και ζυμώσαμε στο νηπιαγωγείο σε διάφορες περιστάσεις



# «ΠΡΩΤΑ ΘΕΜΕΛΙΑ ΤΟΥ ΣΠΙΤΙΟΥ ΚΡΑΣΙ, ΨΩΜΙ ΚΑΙ ΛΑΔΙ»

## Από το σποράκι στο θρεπτικό ψωμάκι



έκφραση και δημιουργία, ζωγραφική, κατασκευές, μυθολογία, παράδοση, γνωριμία με έθιμα, ποιήματα, τραγούδια, παροιμίες, αινίγματα

ΣΧ. ΕΤΟΣ 2013-2014

1/Θ ΟΛΟΗΜΕΡΟ ΝΗΠΙΑΓΩΓΕΙΟ ΚΙΒΕΡΙΟΥ  
& ΠΑΡΑΡΤΗΜΑ ΑΧΛΑΔΟΚΑΜΠΟΥ

ΝΗΠΙΑΓΩΓΟΙ: ΑΓΓΕΛΙΚΗ ΓΚΟΛΕΜΗ  
ΑΓΓΕΛΙΚΗ ΝΤΕΡΤΗ

# «ΠΡΩΤΑ ΘΕΜΕΛΙΑ ΤΟΥ ΣΠΙΤΙΟΥ ΚΡΑΣΙ, ΨΩΜΙ ΚΑΙ ΛΑΔΙ»

3<sup>η</sup> θεματική προσέγγιση: Λαδάκι για φαγάκι μας δίνουν οι ελιές

Εννοιολογικός χάρτης



Δραστηριότητες:

#### ΓΛΩΣΣΑ:

- Συζήτηση, δημιουργία εννοιολογικού χάρτη
- Ανάγνωση, επεξεργασία και δραματοποίηση μύθων, παραμυθιών, ποιημάτων, παροιμιών, αινιγμάτων («Ελαΐς, Σπερμώ, Οινώ, οι οινοτρόποι», «η Αθηνά και ο Ποσειδώνας», «ο Ηρακλής», «Ε... όπως ελιά» Μ. Φραγκιά, «Η σοφή Ελιά» Ε. Καμαράτου-Γιαλλούση, «το παραμύθι της ελιάς», «Ελιά» Κ. Παλαμάς, κλπ)
- Λεξιλόγιο: ελιά, ελαιόδεντρο, ελαιώνας, ελαιομάζωμα, ελαιοτριβείο, λάδι

#### ΜΑΘΗΜΑΤΙΚΑ:

- Δημιουργία καταστάσεων προβληματισμού από τις εκπαιδευτικούς και επίλυσή τους από τα παιδιά μέσα από διαδικασίες δοκιμής, επαλήθευσης και ελέγχου
- Λογικομαθηματικές και χωροχρονικές έννοιες: πολλά-λίγα, πολύ-λίγο, ελαφρύ-βαρύ, χρονική ακολουθία κλπ

#### ΜΕΛΕΤΗ ΠΕΡΙΒΑΛΛΟΝΤΟΣ:

- συγκέντρωση πληροφοριών για την ελιά, το λάδι και άλλα προϊόντα όπως σαπούνι κλπ
- Παρατήρηση και περιγραφή κλαδιών, φύλλων και καρπών ελιάς, λαδιού, εργαλείων του ελαιομαζώματος
- Φέρνουμε άδεια μπουκάλια λαδιού με ετικέτες και ψάχνουμε στο χάρτη τις περιοχές προέλευσης που αναφέρονται εκεί
- Διατροφική αξία: τρώμε ψωμί βουτηγμένο σε λάδι ή λαδολέμονο με ρίγανη και ελιές για δεκατιανό
- Φτιάχνουμε λαδοκούλουρα στο νηπιαγωγείο, αφού επεξεργαστούμε τη συνταγή και τα υλικά
- Ιστορική αναφορά: τι γινόταν παλιά και τι γίνεται σήμερα
- Θρησκευτική παράδοση: η Βάπτιση, το Ευχέλαιο, το καντήλι
- Η ελιά ως σύμβολο της Ειρήνης και των Ολυμπιακών Αγώνων
- Επίσκεψη σε ελαιώνα, ελαιουργείο και συσκευαστήριο λαδιού και παραγώγων της ελιάς της περιοχής μας

#### ΕΙΚΑΣΤΙΚΗ ΑΓΩΓΗ:

- Παρουσίαση έργων τέχνης από την αρχαιότητα ως σήμερα όπως παραστάσεις σε αρχαία αγγεία, ψηφιδωτά, γλυπτά, αγιογραφίες, πίνακες ζωγραφικής (Θεόφιλου Χατζημιχαήλ «Μάζεμα των ελαιων», Ι. Αξιώτη «ελαιομάζωμα»)
- Δημιουργική έκφραση των παιδιών με διάφορα υλικά και τεχντροπίες
- Εκμάθηση, επεξεργασία και δραματοποίηση τραγουδιών («Δεντράκι ευλογημένο»)

#### ΠΛΗΡΟΦΟΡΙΚΗ:

- Χρήση του διαδικτύου
- Χρήση κατάλληλων λογισμικών και εκπαιδευτικού ψηφιακού υλικού

# «ΠΡΩΤΑ ΘΕΜΕΛΙΑ ΤΟΥ ΣΠΙΤΙΟΥ ΚΡΑΣΙ, ΨΩΜΙ ΚΑΙ ΛΑΔΙ»

Λαδάκι για φαγάκι μας δίνουν οι ελιές



τρώμε ελιές, λάδι, λαδολέμονο, τυρί και ψωμί για δεκατιανό και μαθαίνουμε για τη μεσογειακή διατροφή

ΣΧ. ΕΤΟΣ 2013-2014

1/Θ ΟΛΟΗΜΕΡΟ ΝΗΠΙΑΓΩΓΕΙΟ ΚΙΒΕΡΙΟΥ  
& ΠΑΡΑΡΤΗΜΑ ΑΧΛΑΔΟΚΑΜΠΟΥ

ΝΗΠΙΑΓΩΓΟΙ: ΑΓΓΕΛΙΚΗ ΓΚΟΛΕΜΗ  
ΑΓΓΕΛΙΚΗ ΝΤΕΡΤΗ

# «ΠΡΩΤΑ ΘΕΜΕΛΙΑ ΤΟΥ ΣΠΙΤΙΟΥ ΚΡΑΣΙ, ΨΩΜΙ ΚΑΙ ΛΑΔΙ»

## Λαδάκι για φαγάκι μας δίνουν οι ελιές



εκπαιδευτικές επισκέψεις στα παιδιά,  
ελαιουργείο – συσκευαστήριο λαδιού

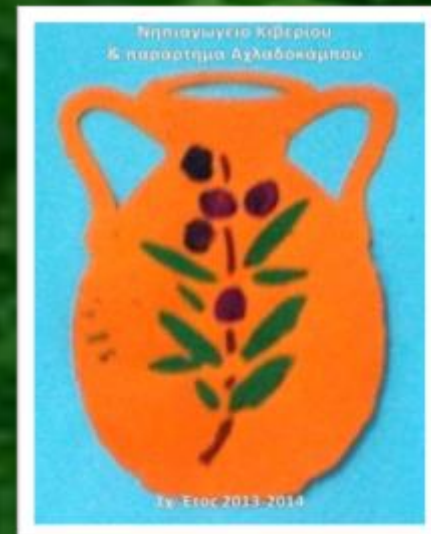
ΣΧ. ΕΤΟΣ 2013-2014

1/Θ ΟΛΗΜΕΡΟ ΝΗΠΙΑΓΩΓΕΙΟ ΚΙΒΕΡΙΟΥ  
& ΠΑΡΑΡΤΗΜΑ ΑΧΛΑΔΟΚΑΜΠΟΥ

ΝΗΠΙΑΓΩΓΟΙ: ΑΓΓΕΛΙΚΗ ΓΚΟΛΕΜΗ  
ΑΓΓΕΛΙΚΗ ΝΤΕΡΤΗ

# «ΠΡΩΤΑ ΘΕΜΕΛΙΑ ΤΟΥ ΣΠΙΤΙΟΥ ΚΡΑΣΙ, ΨΩΜΙ ΚΑΙ ΛΑΔΙ»

## Λαδάκι για φαγάκι μας δίνουν οι ελιές



έκφραση και δημιουργία, ζωγραφική, κατασκευές, μακέτες μυθολογία, παράδοση, ποιήματα, τραγούδια, παροιμίες, αινίγματα

## ΠΕΡΙΒΑΛΛΟΝΤΙΚΗ ΔΡΑΣΗ: «ΠΡΑΣΙΝΙΖΩ ΤΗΝ ΑΥΛΗ ΤΟΥ ΝΗΠΙΑΓΩΓΕΙΟΥ ΜΟΥ»



Με αφορμή το Πρόγραμμα Περιβαλλοντικής Αγωγής αλλά και τη συμμετοχή μας κατά το περσινό σχολικό έτος 2012-13 στην Δράση του Κ.Π.Ε. Νέας Κίου «Πρασινίζω την αυλή του σχολείου μου», αποφασίσαμε να φροντίσουμε τον κήπο των νηπιαγωγείων μας.

Σκοπός ήταν τα παιδιά, με βιωματικό τρόπο να μάθουν για τα φυτά, τη σημασία του νερού και του ήλιου στην ανάπτυξή τους, τη σημασία τους στην ισορροπία του περιβάλλοντος, για τις καλλιέργειες, τον τρόπο που τις φροντίζουμε, πώς επηρεάζονται από τις καιρικές μεταβολές.

Έτσι καθαρίσαμε τα προαύλια των σχολείων μας, σπείραμε σιτάρι και άλλους σπόρους, φυτέψαμε βολβούς και φυτά μαζί με τα παιδιά, αναλάβαμε όλοι μαζί τη φροντίδα τους και παρακολουθήσαμε την ανάπτυξή τους. Επίσης τοποθετήσαμε πινακίδες που έφταιξαν τα παιδιά: «ΜΗΝ ΠΕΤΑΤΕ ΣΚΟΥΠΙΔΙΑ», «ΑΓΑΠΑΜΕ ΤΟ ΠΕΡΙΒΑΛΛΟΝ».

Στη δράση επίσης συμμετείχε το Δημοτικό Σχολείο Αχλαδοκάμπου.

# ΠΕΡΙΒΑΛΛΟΝΤΙΚΗ ΔΡΑΣΗ: «ΠΡΑΣΙΝΙΖΩ ΤΗΝ ΑΥΛΗ ΤΟΥ ΝΗΠΙΑΓΩΓΕΙΟΥ ΜΟΥ»



ΣΧ. ΕΤΟΣ 2013-2014

1/Θ ΟΛΗΜΕΡΟ ΝΗΠΙΑΓΩΓΕΙΟ ΚΙΒΕΡΙΟΥ  
& ΠΑΡΑΡΤΗΜΑ ΑΧΛΑΔΟΚΑΜΠΟΥ

ΝΗΠΙΑΓΩΓΟΙ: ΑΓΓΕΛΙΚΗ ΓΚΟΛΕΜΗ  
ΑΓΓΕΛΙΚΗ ΝΤΕΡΤΗ



# ΠΕΡΙΒΑΛΛΟΝΤΙΚΗ ΔΡΑΣΗ: «ΠΡΑΣΙΝΙΖΩ ΤΗΝ ΑΥΛΗ ΤΟΥ ΝΗΠΙΑΓΩΓΕΙΟΥ ΜΟΥ»



ΣΧ. ΕΤΟΣ 2013-2014

1/Θ ΟΛΗΜΕΡΟ ΝΗΠΙΑΓΩΓΕΙΟ ΚΙΒΕΡΙΟΥ  
& ΠΑΡΑΡΤΗΜΑ ΑΧΛΑΔΟΚΑΜΠΟΥ

ΝΗΠΙΑΓΩΓΟΙ: ΑΓΓΕΛΙΚΗ ΓΚΟΛΕΜΗ  
ΑΓΓΕΛΙΚΗ ΝΤΕΡΤΗ

## ΔΗΜΟΣΙΟΠΟΙΗΣΗ – ΠΑΡΟΥΣΙΑΣΗ ΤΟΥ ΠΡΟΓΡΑΜΜΑΤΟΣ

Παρουσιάσαμε το περιβαλλοντικό πρόγραμμά μας στο Κέντρο περιβαλλοντικής Εκπαίδευσης της Ν. Κίου στο πλαίσιο των εκδηλώσεων του εορτασμού της Παγκόσμιας Ημέρας Περιβάλλοντος, παρουσία των γονέων των νηπίων και ευρύτερου κοινού.



Επίσης μέρος της γιορτής τέλους του νηπιαγωγείου μας ήταν αφιερωμένη στον μήνα Ιούνιο, τον λεγόμενο Θεριστή.

## ΒΑΣΙΚΑ ΣΥΜΠΕΡΑΣΜΑΤΑ ΚΑΙ ΑΠΟΤΕΛΕΣΜΑΤΑ

Αξιοποιήσαμε καινοτόμους τρόπους διδασκαλίας και διδακτικής προσέγγισης, την ευελιξία στη διδακτική πράξη, καθώς και τα εποπτικά μέσα και την υλικοτεχνική υποδομή που είχαμε στη διάθεσή μας. Προσπαθήσαμε να λειτουργήσουμε με τέτοιο τρόπο ώστε η εφαρμογή των δράσεων να έχει ενδιαφέρον, τα παιδιά να εμπλακούν οικειοθελώς και ενεργητικά στη μαθησιακή διαδικασία και να ευαισθητοποιηθούν πάνω σε περιβαλλοντικά ζητήματα, τα οποία έχουν και άλλες προεκτάσεις στην υγεία, την κοινωνία, την οικονομία κλπ.

Τα παιδιά οδηγήθηκαν στη γνώση και τη μάθηση με τρόπο ενεργητικό και βιωματικό. Κατανόησαν ότι ο ρόλος του καθενός από εμάς, τόσο σε τοπικό όσο και σε ευρύτερο επίπεδο, ανεξαρτήτως ηλικίας ή φύλου, είναι σημαντικός και με τις πράξεις μας, τον τρόπο ζωής μας, τις συνήθειές μας, μπορούμε να συμβάλλουμε σε ένα καλύτερο περιβάλλον, μια καλύτερη κοινωνία, ένα καλύτερο μέλλον, με το να αποκτήσουμε θετικές στάσεις και υγιείς συνήθειες καθώς και μια ευρύτερη περιβαλλοντική και οικολογική συνείδηση.



## ΒΙΒΛΙΟΓΡΑΦΙΑ

- *Υ.Π.Ε.Π.Θ. Παιδαγωγικό Ινστιτούτο (2006), «Οδηγός Νηπιαγωγού, Εκπαιδευτικοί Σχεδιασμοί Δημιουργικά Περιβάλλοντα Μάθησης», ΟΕΔΒΑ*
- *Υ.Π.Ε.Π.Θ., Παιδαγωγικό Ινστιτούτο (2003), Διαθεματικό Ενιαίο Πλαίσιο Προγραμμάτων Σπουδών για το Νηπιαγωγείο (Δ.Ε.Π.Π.Σ.), Αθήνα.*
- *Χρυσαφίδης, Κ. (2009), Διαθεματική προσέγγιση της γνώσης, Δίπτυχο, Αθήνα*
- *Ματσαγγούρας, Η. (2000), Ομαδοσυνεργατική διδασκαλία και μάθηση, εκδ. Γρηγόρης, Αθήνα*
- *Ματσαγγούρας, Η. (2002), Η Διαθεματικότητα στη Σχολική Γνώση, εκδ. Γρηγόρης*
- *Περιοδικό Σύγχρονο Νηπιαγωγείο, εκδ. Δίπτυχο, Αθήνα.*
- *Περιοδικό Δημιουργικό Εργαστήρι, εκδ. Δίπτυχο, Αθήνα.*
- *Φραγκιά, Μ., Το Αλφαβητάρι της φύσης, Εκδόσεις Ελληνικά Γράμματα.*
- *Καθημερινές Διαθεματικές Δραστηριότητες για το Νηπιαγωγείο, Εκδόσεις Δίπτυχο.*
- *Ηλιάσκου, Β. – Δαλματσού-Ζερβουδάκη, Κ. – Καρπουζοπούλου, Η. (2008), Καρποί της γης από τη Μεσογειακή Διατροφή, σταφύλι-ελιά-σιτάρι, εκδ. ΚΕΔΡΟΣ*
- *Ζαραμπούκα, Σ. (1981), Μυθολογία 4, ο Ερμής, ο Πλούτωνας, η Περσεφόνη, η Δήμητρα και ο Διόνυσος, εκδ. ΚΕΔΡΟΣ*
- *Ζαραμπούκα, Σ. (1980), Μυθολογία 3, η Αθηνά, ο Ποσειδώνας, ο Απόλλωνας και η Άρτεμη, εκδ. ΚΕΔΡΟΣ*
- *Ρουγγέρη, Κ. (2004), Ηρακλής, ο ιδρυτής των Ολυμπιακών Αγώνων, εκδ. Α. Α. Λιβάνη, Αθήνα*
- *Μωραΐτη Τζένη - Διανέλλου Γλυκερία, Τι θέμα να διαλέξω το χρόνο για να τρέξω, εκδ. ΜΕΤΑΙΧΜΙΟ*
- *Μαστρομιχαλάκη, Α. - Βούκανου, Μ. (2007), Παιχνιδομαγειρέματα, εκδ. ΑΚΡΙΤΑΣ-ΠΑΙΔΙΚΑ,*
- *Γυναικεία Λογοτεχνική Συντροφιά, Ο κήπος με τις ιστορίες*
- *Καμαράτου-Γιαλλούση, Ει., Η σοφή Ελιά, εκδ. Μικρή Μίλητος*
- *Γκόντουιν, Σ. (2003), Φυτρώνει, φυτρώνει ο σπόρος, εκδ. Πατάκη, Αθήνα*
- *Χαρίτος, Κ., Φον-Κουραμπιές εναντίον κόμη-Μελομακαρόνη, Εκδ. ΜΕΤΑΙΧΜΙΟ*
- *Διαδίκτυο*

### Θα θέλαμε να ευχαριστήσουμε:

- τους γονείς των παιδιών
- τους Συλλόγους Γονέων και Κηδεμόνων Δημοτικού Σχολείου και Νηπιαγωγείου Κιβερίου και Δημοτικού Σχολείου και Νηπιαγωγείου Αχλαδοκάμπου
- τους εκπαιδευτικούς και τα παιδιά του Δημοτικού Σχολείου Αχλαδοκάμπου για τη συνεργασία και την πολύτιμη βοήθειά τους
- τον Αθλητικό Όμιλο «ΕΡΜΗ» Κιβερίου και τον πρόεδρό του κ. Α. Λυμπέρη για τη χορηγία του σε φυτά και λουλούδια που φυτεύτηκαν στον κήπο του Νηπιαγωγείου Κιβερίου,
- τη ΔΕΥΑΡΜ για τη φροντίδα και τον καθαρισμό του αυλίου χώρου, τον καλλωπισμό και την τεχνική άρδευση του κήπου του Νηπιαγωγείου Κιβερίου,
- τα «ΦΥΤΩΡΙΑ ΦΑΚΛΑΡΗ» για τη δωρεά μικρών δέντρων για κάθε παιδί των νηπιαγωγείων μας.

# Σας ευχαριστούμε!!!

Σας ευχαριστούμε!!!



ΣΧ. ΕΤΟΣ 2013-2014

1/Θ ΟΛΗΜΕΡΟ ΝΗΠΙΑΓΩΓΕΙΟ  
ΚΙΒΕΡΙΟΥ  
& ΠΑΡΑΡΤΗΜΑ ΑΧΛΑΔΟΚΑΜΠΟΥ

ΝΗΠΙΑΓΩΓΟΙ:  
ΑΓΓΕΛΙΚΗ ΓΚΟΛΕΜΗ  
ΑΓΓΕΛΙΚΗ ΝΤΕΡΤΗ